

Übersicht der JobRouter®-Module

JobRouter® beinhaltet eine Vielzahl an Basisfunktionen, die Ihnen das Erstellen von einfachen und komplexen Prozessen erleichtern. Zusätzlich zu den Basisfunktionen kann JobRouter® um eine Vielzahl von Modulen erweitert werden. Diese Module enthalten weitere nützliche Funktionalitäten, wie beispielsweise Schnittstellen zu anderen Standard-Systemen oder Funktionalitäten zur Dokumentenverarbeitung. Module können an verschiedenen Stellen in JobRouter® integriert werden, so zum Beispiel in den Workflow-Dialogen, aber auch als Systemschritt innerhalb eines Prozessablaufs.

Die JobRouter®-Anwendungen mit ihren unterschiedlichen, integrierten Basisfunktionen und zusätzlichen Modulen sind zu **JobRouter®-Produktpaketen** [↗](#) geschnürt. Sehr gerne beraten wir Sie zu den JobRouter®-Produktpaketen. **Schreiben Sie uns** [↗](#).

JobArchive - Nahtlose Archiv-Integration



Das Modul **JobArchive** [↗](#) erlaubt eine revisionssichere Archivierung von beliebigen Dokumenten aus mehrsprachigen Archiven und JobRouter®-Prozessen heraus.

In der Version bis 1.000 Dokumente ist das Modul JobArchive in jeder JobRouter®-Basisanwendung inklusive.

JobArchive Link SAP - Verknüpfung von Dokumenten aus JobArchive mit SAP™



Das Modul **JobArchive Link SAP** [↗](#) unterstützt die Dokumentenarchivierung über die ArchiveLink-Schnittstelle von SAP™ für eingehende wie ausgehende Belege.



JobExplorer - JobRouter®-Archiv für Windows-Fans



Mit der Schnittstelle JobExplorer integrieren Sie JobRouter-Archive einfach und vollständig in das Windows-Dateisystem. Die nahtlose Integration von JobExplorer in den Windows-Explorer bietet Benutzern eine gewohnte Arbeitsumgebung, über die sie auf alle zentral abgelegten Dokumente zugreifen können. Dadurch wird die Akzeptanz erhöht und der Schulungsaufwand minimiert.


JobFerd - Einfacher Umgang mit strukturierten Rechnungsdaten

JobFerd

JobFerd  liest alle Daten einer **ZUGFeRD** -konformen Rechnung in strukturierter Form aus oder erstellt selbst ZUGFeRD-konforme Rechnungen. Auf Kopfebene können eingehende ZUGFeRD-Rechnungen im Basis- oder Comfort-Profil bereits mit der JobRouter®-Anwendung ausgelesen werden.


JobGlobaltime - Zeitzonen mit JobRouter® verbinden



Das Modul **JobGlobaltime**  ist ein hilfreiches Werkzeug, um Zeitzonen innerhalb eines JobRouter®-Prozesses anwenderbezogen darzustellen. Hiervon profitieren Unternehmen, die ihre Geschäftsprozesse mit ihren fremdsprachigen Niederlassungen teilen.

JobMail Connect - E-Mails direkt aus Outlook archivieren




Mit dem Modul **JobMail Connect**  integrieren Sie JobRouter-Archive zur E-Mail-Archivierung in Microsoft Exchange und alle Outlook-Versionen ab 2010. Zur Entlastung der E-Mail-Systeme, und um eine zentrale Ablage im Dokumenten-Pool zu schaffen, archivieren Sie Ihre geschäftsrelevanten E-Mails direkt aus dem E-Mail-Client heraus. Ihre archivierten Dokumente sind revisionssicher abgelegt, langzeitarchiviert und jederzeit auffindbar.

JobMind Bau - Intelligente Rechnungsprüfung

JobMind Bau



JobMind Bau  ist ein Modul aus der Produktgruppe zur intelligenten Auswertung und Bearbeitung von Dokumenten. JobMind Bau ist ein Produkt für die Baubranche und zur Korrektur von Rechnungen nach Paragraph 13 UStG gedacht.

JobMind Head - Intelligente Rechnungslesung



Das Modul **JobMind Head** [↗](#) ist ein Modul aus der Produktgruppe zur intelligenten Auswertung und Bearbeitung von Dokumenten. JobMind Head liest sämtliche Kopfdaten einer Rechnung automatisch aus und übergibt die ermittelten Daten direkt an einen JobRouter®-Prozess. Auf jedem anderen Dokument kann mit dem Modul die Lieferantenerkennung vorgenommen werden.

JobMultilanguage - Sprachbarrieren mit JobRouter® überwinden



International tätige Unternehmen mit fremdsprachigen Niederlassungen profitieren von den Funktionen des Moduls **JobMultilanguage** [↗](#), weil sich damit JobRouter®-Prozesse in anwenderbezogener Sprache darstellen lassen.

JobOrder Match - Abgleich von Positionen zwischen Rechnungen und Bestellungen



JobOrder Match [↗](#) ermöglicht es, Positionen einer Eingangsrechnung zu Positionen einer Bestellung oder eines Wareneingangs zuzuordnen. Dieses Modul ist ein Zuordnungsdialo, welcher mit extrahierten Kopf- und Positionsdaten aus der Erkennung von OCR-Systemen wie **SmartFix** [↗](#) oder **JobMindHead** [↗](#) und **JobMind Bau** [↗](#) arbeitet.

JobIris - Digitale Stapelverarbeitung



Das Prozessmodul **JobIRIS** [↗](#) fungiert als Schnittstelle zwischen der Scan-Applikation und der Data-Capturing-Software SmartFIX.

JobPDF - Einfacher Umgang mit PDF-Dateien



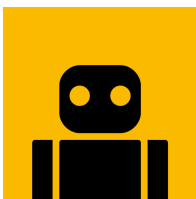
In vielen Prozessen gibt es Stellen, an denen mit PDF-Dokumenten gearbeitet werden muss. Häufig fordern Projekte, aus Prozessen heraus Dokumente und Belege zu erstellen und in Workflows weiter zu verarbeiten. Diese Aufgaben löst das Modul **JobPDF** [↗](#).

JobPGP - Sicher ist sicher!



Sicherheit und Vertraulichkeit sind beim Versand von Dokumenten oft unverzichtbar. Viele JobRouter®-Prozesse dienen zur Verarbeitung von Dateien, die zum einen an das Workflow-System übermittelt und zum anderen vom Workflow-System selbst zum Beispiel via E-Mail versendet werden. Um diese Transportwege sicherer zu gestalten bietet das Modul **JobPGP** [↗](#) die Möglichkeit, Dateien zu verschlüsseln und zu entschlüsseln.

JobRobot - Ihr virtueller Assistent!



Das Modul **JobRobot** [↗](#) bietet die Möglichkeit, einzelne Prozessschritte am Server automatisch ausführen zu lassen. Die Eingabe über Bildschirmdialoge durch JobRouter®-Anwender und das Betätigen der "Senden"-Funktion fällt damit weg.

JobSAP BAPI - Direkter Aufruf von BAPIs



Das Modul **JobSAP BAPI** [↗](#) kommuniziert direkt aus JobRouter® heraus mit den SAP-Webservices und ruft **BAPIs** [↗](#) auf. Dafür wird keine zusätzliche Schnittstellensoftware benötigt.

JobSAP TableSync - Datensynchronisation zwischen SAP™ und JobRouter®



Mit **JobSAP TableSync** synchronisieren Sie JobRouter® Informationen, wie HR- oder Lieferantenstammdaten, aus SAP™ heraus.

JobSelect - Behalten Sie den Überblick



Mit **JobSelect** können beliebige Übersichtslisten generiert und den JobRouter®-Benutzern zur Verfügung gestellt werden. Eine solche Übersicht kann zum Beispiel als Rechnungseingangsbuch oder zur Erstellung von Prozessauswertungen verwendet werden.

JobShift - Abgeschlossene Vorgänge langfristig erhalten



Das Modul **JobShift** dient dazu, abgeschlossene Vorgänge nach einer definierbaren Zeit zu archivieren und aus dem Produktivsystem zu entfernen, um den Arbeitsvorrat in JobRouter® überschaubar zu halten und die Performanz der Datenbankzugriffe zu erhöhen.


JobShare - JobRouter® direkt an Sharepoint anbinden



Das Modul **JobShare** Mit JobShare lässt sich der JobRouter®-Workflow leicht in das Sharepoint-Portal einbinden. Somit können JobRouter®-Eingangsboxen in Sharepoint angezeigt werden und in JobRouter® die Sharepoint-Listen angezeigt und verwaltet werden. Zudem können JobRouter®-Prozesse in Sharepoint gestartet werden.


JobStart - Automatisches Starten von Prozessen



Das Modul **JobStart**  bietet verschiedene Möglichkeiten zum automatischen Starten von Prozessen durch Dateien und E-Mails oder über Zeitaufträge.


JobSub - Vertretung per Knopfdruck



Mit **JobSub**  können JobRouter®-Benutzer Vertreter für ihre Abwesenheitszeiten wählen. Diese Vertreter erhalten in der Zeit, in der die Vertretung aktiv ist, eine zusätzliche Eingangsbox, über welche sie auf die nun zugeteilten Schritte zugreifen und bearbeiten können.


JobSync - Testen nach Lust und Laune



Mit dem Modul **JobSync**  erhalten Sie eine komplette JobRouter®-Testumgebung zur Verfügung. Diese Testumgebung kann entweder auf dem gleichen oder auf einem anderen Server installiert und betrieben werden. Innerhalb des Testsystems können Sie unabhängig von der Produktivumgebung Prozesse entwickeln, ändern und testen.

JobTable - Flexible Datenerfassung



In JobRouter®-Prozessen können mit dem Modul **JobTable**  optional Untertabellen integriert werden. Diese Untertabellen dienen dazu, Positionsdaten eines Vorgangs zu speichern, bzw. einen Dialog um eine Tabelle zu erweitern. Der Inhalt dieser Untertabelle kann beim automatischen Starten eines Prozesses mithilfe des JobServer gefüllt werden.

JobStart - Automatisches Starten von Prozessen



Das Modul **JobStart** [↗](#) bietet verschiedene Möglichkeiten zum automatischen Starten von Prozessen durch Dateien und E-Mails oder über Zeitaufträge.

JobViewer - Dokumente einfach sichten



Das Modul **JobViewer** [↗](#) stellt Ihnen eine Komponente für die Anzeige von Dokumenten und Dateien in JobRouter® zur Verfügung. JobViewer zeigt jegliche an Prozesse angehängte oder in JobArchive archivierte Dokumente an.